

JUILLET 2014

NUMERO 5



SOMMAIRE

Edito de madame le Maire 1 et 2

Vie municipale:

Le CCAS / L'eau à Beaufort/ 2-3

Vie municipale (suite):

Où va se nicher l'incivilité / Infos pratiques / Point Info Tourisme / le site internet 4-5

Vie locale:

Les noms de notre commune 6-7

Vie locale (associations):

Familles Rurales / Gervanne Randonnée / Les Remparts de Beaufort / Beaufort en Drôme / Lysandra / 8-9-10-11-12-13-14

Le calendrier des Manifestations/ Petites annonces 15

Pour nous envoyer vos articles (en word)

une adresse courriel: isabelle.rulleau@laposte.net

LE MOT DE MADAME LE MAIRE

Depuis un peu plus de deux mois, la nouvelle équipe municipale travaille et les réunions n'ont pas manqué. Beaucoup ont été nécessaires pour la prise en compte des dossiers, d'autres pour la mise en place de nouvelles personnes dans un certain nombre de structures pour cause d'élections municipales: SIVOS, CCAS, CCVD, office du tourisme, Parc du Vercors. Toutes les commissions municipales ont aussi beaucoup oeuvré pour présenter des dossiers au conseil municipal sur lesquels nous aurons à nous prononcer.

Des dossiers que je vous présenterai ultérieurement lorsque ceux-ci seront plus avancés.

Ces premiers mois, avec les membres de la commission Animation, j'ai pris contact personnellement avec un grand nombre d'associations. Elles sont le poumon de notre commune et

avec elles, un programme d'activités diverses a été mis en place à votre attention et à l'attention des "estivants". Ainsi auront lieu diverses manifestations organisées par ou avec le concours des associations :

- Le vendredi 4 juillet, « Familles Rurales » invite des conteurs dans Les Cours

- Le samedi 5 juillet, « Croisades » spectacle organisé par "La Marée Fougue" au jardin public,

- Le lundi 14 juillet, la fête Nationale avec cérémonie au monument aux morts à 11h00 suivi d'un apéritif offert à la population par la municipalité au centre de secours avec présentation des matériels par les pompiers de la commune, et l'organisation d'un concours de « longue » (tirage à la mèche) dès 14h30 par le club Intergénérationnels .../... (suite en page 2)

Rendez-vous

La Commission Environnement vous invite à la rejoindre le **jeudi 10 juillet à 20h** à la salle d'animation pour:

- organiser la grande journée éco-citoyenne de notre village qui aura lieu cet automne (ramassage des déchets, travaux d'embellissement) avec l'aide de tous les habitants motivés

- et réfléchir au fleurissement des plates-bandes et des jardinières, à l'entretien des haies, aux prairies fleuries, aux plantes rares des vieux murs (espèces mellifères, plantes aromatiques, adoption de jardinières, village botanique, toutes les idées sont les bienvenues!) Nous vous espérons très nombreux, jardiniers en herbe ou confirmés, amoureux de la nature et de notre beau village...

VIE MUNICIPALE

(suite de la page 1)

- Le samedi 26 juillet, le grand concert « La Rue r le » organis  par "Familles Rurales"

- Samedi 16 ao t, le repas villageois tir  du sac, sur l'esplanade, suivi d'un concours de p tanque et de jeux d'adresse, organis  par la Municipalit  avec le concours des associations. Ce programme est la suite d'activit s importantes qui ont eu lieu au printemps :

- Le voyage du club interg n rations au mus e de l'eau du Vercors,

- Le rassemblement des Beaufort du monde (20 me  dition)   Beaufort en vall e, (Maine-et-Loire) avec une d l gation de notre village,

- La rencontre interclubs de p tanque entre le club de Saint Rambert et "Les Remparts de Beaufort" dont c' tait le 25 me anniversaire,

- La sortie annuelle (8 me  dition) de "Gervanne Randonn e", sur les chemins de Compostelle cette ann e,

Apr s les deux mois d' t  et la p riode des vacances pour la plupart, ce sera la rentr e avec deux organisations majeures :

- d'une part le forum des associations,

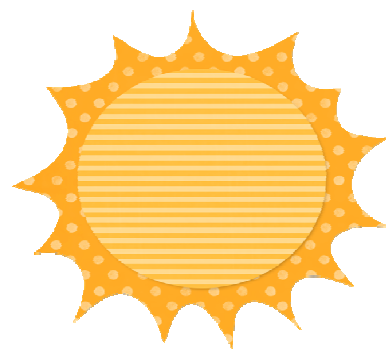
- d'autre part une journ e " cocioyenne"   laquelle sera convi e la population afin de r aliser de menus travaux d'entretien dans la commune.

Enfin, c'est   la rentr e que

nous mettrons en place les commissions extra-municipales. Je vous tiendrai inform s des dispositions qui pr vaudront afin que la participation   la vie de notre village devienne effective pour tous.

En attendant je vous invite   participer nombreux aux activit s et vous souhaite de passer un  t  ensoleill , ludique et convivial.

Catherine MATHIEU



LE CCAS

S'il est bien un domaine d'intervention pour lequel la construction d'une politique est pertinente, voire n cessaire, c'est bien celui de l'action sociale.

Le CCAS est indiscutablement l'instrument privil gi  dont dispose la Commune.

Cet  tablissement public communal intervient dans les domaines de l'aide sociale.

Le Maire le pr sident de plein droit et il est constitu  d' lus, de pr sidents d'associations et de personnes locales.

Sa mission couvre :

- 1  l'aide sociale et m dicale
- 2  l'accompagnement des personnes  g es, des familles et des personnes en difficult 

3  l'aide   l'insertion et   l'emploi

Le CCAS de Beaufort a  t  install  lors du Conseil d'Administration du 28 avril 2014.

Il est constitu  de :

- Catherine MATHIEU, maire
- S verine BONNARD,  lue
- Shirley LELIEVRE,  lue
- Isabelle RULLEAU,  lue
- Denise GORY, habitante de Beaufort
- Jacqueline LAURENT, habitante de Beaufort
- Frankie THEVENET, UDAF
- Michel RAYNAL, ADMR

Un petit rappel :

Avec l'arriv e de l' t , les personnes  g es sont vuln rables aux fortes temp ratures.

Pour cela, quelques recommandations s'imposent :

-  viter de sortir lorsque les temp ratures sont excessives.

Pr f rer le matin ou le soir

- fermer les volets afin de ne pas faire rentrer la chaleur dans l'habitation

- ne pas h siter   prendre des douches afin de se rafra chir

- penser   bien boire, m me si vous ne ressentez pas la soif

- penser   bien mettre au r frig rateur les aliments ou restes de repas

Bien entendu, ces recommandations s'appliquent aussi aux jeunes enfants.

L'ensemble des membres du CCAS est   votre disposition, si vous le souhaitez, pour visiter vos parents ou vous visiter. N'h sitez pas   prendre contact avec nous pour ce faire.

Les  lues du CCAS

VIE MUNICIPALE

HISTOIRE D'EAU

Le réseau d'eau potable à domicile est mis en service en 1953. Il est d'abord alimenté par la source des Freydières (2l/sec) sur le plateau des Chaux, puis plus tard, aussi par la source du Viviers dans un valon perché au-dessus du vieux village de Suze-sur-Crest. L'achat d'une parcelle par la commune de Beaufort à cet endroit, apporte au village sa principale ressource permanente, les Freydières étant surtout utilisées en période d'étiage. Ce captage, puis l'installation postérieure d'un captage par la municipalité de Suze, sur ce terrain, fut « source » de polémique entre les deux communes ; aujourd'hui, un répartiteur fixe un débit utilisable par chaque commune : 1,5 litre/sec pour Beaufort

et 2,5 litres/sec pour Suze.

En 1989, après des débats houleux, la décision est prise, par des communes de la Gervanne et de la vallée, de capter les eaux souterraines de la Bourne, au pied du vieux village de Beaufort ; un arrêté préfectoral délimite deux zones A et B de protection du captage*. Un château d'eau de 500m³ construit au quartier Chantemerle à Suze stocke les eaux du captage et les redistribue à Suze et Beaufort. La conduite reliant ce château d'eau à Beaufort est achevée en 1995 et cédée à la commune qui bénéficie gratuitement d'un droit d'eau de 5l/sec.

Dans sa configuration actuelle, le réseau recolte les ressources de ces trois captages au château d'eau de Beaufort (150m³), route de Gi-

gors, qui sont ensuite distribuées aux abonnés. Cette capacité répond aux besoins.

Pendant, la réalité du changement climatique et l'ancienneté des réseaux suscitent de nouvelles réflexions et études : l'Agence de l'eau Rhône Méditerranée Corse, agent public des politiques de l'eau, estime à 30% la perte de débit d'étiage du Rhône en 2050 ; elle propose un plan de résorption des fuites sur les réseaux d'ici 2030.

L'étude d'audit du réseau d'eau lancée par la précédente municipalité, en cours d'achèvement, répond à cet objectif. Elle vise aussi à mettre en conformité, aux nouvelles normes, le captage communal du Viviers, en collaboration étroite avec Suze. D'autre part, en période de sécheresse, l'eau manque au village du

Vieux Suze et une répartition modulable de la ressource est à prévoir.

La réalisation de cette étude déjà subventionnée à 70% est aussi la condition légale pour subventionner le financement des travaux sur le réseau. Le bon état du réseau et des captages communaux est de l'intérêt de la commune et des habitants. Car, sans ses sources, la commune devrait payer sa consommation d'eau au Syndicat intercommunal Drôme-Gervanne, au coût de fonctionnement duquel, d'ailleurs, elle participe.

La municipalité est attachée à maintenir la distribution de l'eau en régie municipale, ainsi qu'un tarif de l'eau bon marché.

* Précision sur ces zones dans le PLU consultable sur le site Gervanne-Sye.

La Commission Eau (Yves Mondon, Gérard Gagnier, Alain Barnier)



VIE MUNICIPALE

Où va se nicher l'incivilité?

Hervé Pouzin-Paque est le nouvel employé municipal de Beaufort; depuis janvier, il travaille donc avec Yves Reverdy. Ce matin-là, Yves Mondon leur donne comme chaque lundi leur planning de la semaine et ils partent au travail en sifflotant... Arroser les fleurs, tondre la pelouse du stade, enlever les herbes au jardin public... Quand il fait beau, que du bonheur! Ils ont largement le temps d'accomplir toutes ses tâches et ensuite ils pourront s'occuper de poncer le panneau d'information, de construire des étagères pour l'école, d'enlever les herbes folles le long des trottoirs...

Mais voilà, ce matin-là, Hervé et Yves vont faire de drôles de découvertes! Au stade, une surprise les attend: quelqu'un a gentiment abandonné un monceau de vieux meubles près des vestiaires

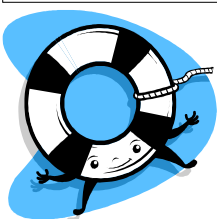
(sans doute la déchetterie n'était-elle pas ouverte aux heures qui lui convenaient) et Hervé et Yves vont passer leur temps de tonte à déménager les encombrants... La barrière a été fermée pendant la nuit? Quelqu'un en a été chagriné et l'a détruite... Il faudra 25 heures de travail pour la réparer... Une fois remise en place, quelqu'un essaiera une nouvelle fois de la mettre hors service mais Hervé et Yves ont été fort habiles et le nouveau système résiste! Comme ils ne peuvent pas passer leur vie au stade, ils décident d'arroser les nouvelles fleurs des jardinières... Oh là là! Impossible d'accéder aux bacs devant l'école, quelqu'un a décidé de se garer là avec son meilleur ami et il faut se mettre de profil pour arriver au portail (mais comment les petits arrivent-ils à sortir à midi?); un peu plus loin, quelqu'un les a imité en se garant sur la place du car (mais comment les petits pourront-ils aller à la cantine?)

Alors Hervé et Yves se rendent au jardin public du donjon (leur camion a deça delà quelque mal à passer à cause des haies qui débordent sur la route) et font une pause aux toilettes... Ils en ressortent verdâtres: côté hommes, c'est un cloaque! Ils passeront une heure chaque jour à nettoyer les lieux au karcher jusqu'à ce que le « quelqu'un » responsable du désastre quotidien décide sans doute d'utiliser ses propres toilettes. Entre deux ramassages de papiers jetés au sol ou de crottes de chien « oubliées » par leurs propriétaires, Hervé et Yves n'ont pas fait leur planning et bien des habitants se demandent à quoi ils passent leur temps au lieu de nettoyer les trottoirs, de réparer l'école et d'entretenir la station d'épuration...voilà, ils luttent toute la semaine contre l'incivilité... de « quelques-uns ».

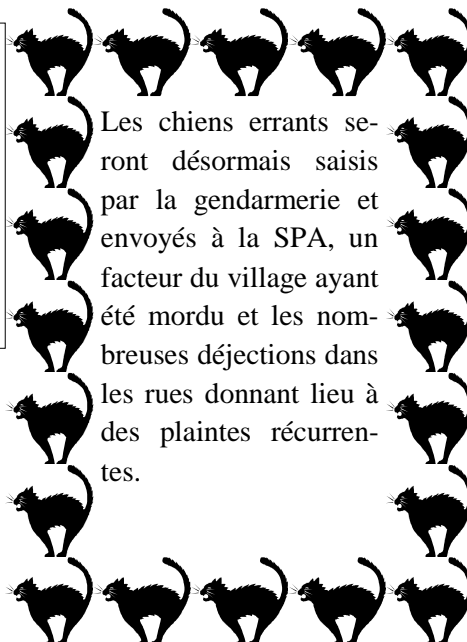
La commission Environnement

INFOS INFOS INFOS INFOS INFOS INFOS INFOS INFOS INFOS

Attention, ne laissez aucun objet de valeur dans vos véhicules lorsque vous allez vous baigner: déjà deux incidents en juin (au pont de la Scie et à la chute de la Druise) annoncent que la saison des vols de l'été a commencé!



Pour toute demande particulière, Madame le Maire vous reçoit sur rendez-vous tous les lundis de 10 h à 11h au secrétariat de mairie.



AMBROISIE

Des membres de la commission Environnement ont arraché une cinquantaine de pied d'ambroisie aux alentours du pont Bossu, afin de permettre aux personnes allergiques d'accéder en toute quiétude au coin baignade durant l'été. L'ambroisie se prépare à fleurir et ses graines se répandent en septembre...Ouvrez l'œil, c'est le bon moment pour les arracher dans les jardins! Des travaux peuvent aussi entraîner l'apport de graines cachées dans la terre de remblai...

VIE MUNICIPALE

TOURISME : LA PREPARATION DE LA SAISON

Une réunion intercommunale sur le tourisme a eu lieu le lundi 14 juin à Gigors, avec les représentants de l'Office du tourisme de Crest, de la CCVD, du Parc du Vercors et la participation de professionnels; elle a débattu de :

La mise en place de l'information touristique délivrée par un professionnel de l'Office du Tourisme (OT) de Crest à l'Agence Postale Communale de Beaufort, en juillet et août.

La transmission des informations locales à l'OT pour alimenter le **nouveau site internet « Vallée de la Drôme » identifiant le territoire « Gervanne-Sye »**.

La mise en place d'un panneau d'information sur les randonnées, remplaçant l'ancien installé par le Conseil Général (CG) à l'entrée de Beaufort, panneau dont les informations locales sont obsolètes. Le représentant du Parc du Vercors a indiqué que, par délégation du CG, le Parc est maître d'œuvre de ce projet, pour lequel des concertations seront engagées.

Une complémentarité des sites internet « Vallée de la Drôme » et « Gervanne-Sye » a été proposée ; les informations sur les hébergements, les activités, les produits locaux du territoire seront mises sur le site plus large « Vallée » ; **un lien sera créé sur le site Gervanne-Sye**, qui sera plus particulièrement dédié aux informations municipales et associatives.

Une commission intercommunale des élus et des concepteurs de ce site se réunira pour y apporter des améliorations.



Le site internet Gervanne-Sye, visant à mettre en valeur ce territoire, est né grâce au travail de Gérard Gourion, habitant de Beaufort, et l'aide de la CCVD. Les nouveaux conseils municipaux s'approprient progressivement la gestion du site.

A Beaufort, la commission communication a fait des propositions pour améliorer la lisibilité des informations et harmoniser les contenus de présentation des différentes communes.

La page Beaufort se remplit peu à peu avec de nouveaux documents : le journal communal, les comptes rendus des conseils municipaux et quelques photos du village que, nous l'espérons, vous apprécierez...

Gérard Gagnier

Point Info Tourisme

Vendredi 20 juin à 11 h 30 a été signée avec le Président de la CCVD, M. Jean Serret, la Présidente de l'Office de Tourisme de Crest et sa région, Mme Claude Boudeule, et Mme Catherine Mathieu, Maire de Beaufort sur Gervanne, représentant également l'ensemble des maires de la Vallée de la Gervanne-Sye, une convention permettant l'ouverture du point d'information touristique pour cet été.

Cette convention a pu voir le jour grâce à la volonté de Claude Boudeule, présidente de l'office de tourisme de Crest, de Jean Serret, Président de la CCVD, des professionnels du tourisme et l'ensemble des Maires de la Vallée. Grâce à une aide technique, une aide financière et surtout une volonté de faire connaître notre belle vallée : nous espérons ainsi apporter aux touristes de passage une information professionnelle et précise pour les faire rester et surtout revenir : c'est notre projet. Car le tourisme est une source importante de retombées économiques qui nous l'espérons seront importantes pour l'ensemble des professionnels de la Vallée.

Le directeur de l'office, Yann Vanhaecke, assurera régulièrement une permanence les lundis, mercredis, jeudis, vendredis et samedis de 9 h à 13 h. Nous tenons également à remercier Magali, l'employée communale en charge de l'agence postale qui a accepté de changer ses horaires de travail pour permettre une ouverture jusqu'à 13 h.

La commission Tourisme

VIE LOCALE

LES NOMS DE NOTRE COMMUNE

Souvent, on peut entendre des personnes s'interroger sur le nom de tel chemin, tel quartier, tel édifice.

Pour répondre à ces interrogations, nous vous proposons ici de consacrer un article aux principaux noms de lieux et infrastructures de notre commune. Sans prétention, cette recherche repose essentiellement sur la tradition orale.

Tous ces noms dont on sait qu'ils ont évolué au fil du temps sont aussi une partie de notre patrimoine. Ils font l'objet parfois de bien des fantaisies et en modifier de façon un peu anarchique l'usage courant, c'est un peu comme laisser à l'abandon notre patrimoine architectural.

Ce travail est bien évidemment non exhaustif. Il sera composé de trois parties : Une première partie consacrée à tout ce qui est relatif à l'eau : Rivières, ruisseaux sources ou résurgences et infrastructures, c'est-à-dire tout ce qui est bâti, donc réalisé par l'homme, ponts, lavoir et autres.

Dans la seconde partie nous mentionnerons les noms de lieux, de routes, de chemins ainsi que les

éléments planimétriques extérieurs au village.

Dans une troisième partie, nous reprendrons les mêmes éléments que dans la partie précédente mais en nous intéressant au village intramuros.

Pour des raisons pratiques et aussi pour permettre une bonne identification de certains lieux, certains noms seront repris dans une ou deux des autres parties.

Enfin, si le sujet a suscité de l'intérêt, nous consacrerons alors une quatrième partie à des lieux, des chemins, des architectures plus confidentiels qui se trouvent sur la commune mais aussi aux sommets environnants qui sont en vue de Beaufort.

Bonne lecture cartographique.

Sujet réalisé avec le savoir de quelques personnes de notre village que nous remercions pour leur étroite collaboration : Hélène ARGOUD, Jean Pierre BUFFARDEL, Mireille et Bernard CHASSOUILLIER, Pierre LA-CROIX, Gérard ROUSSET et Jérôme DELAUNAY, mon conseiller technique informatique.

Joël MATHIEU

LEGENDE

RIVIERES, RUISSEAUX, RAVINS :

1 : La Gervanne : Prend sa source en dessous du col de la Bataille et se jette dans la Drôme à Mirabel et Blancs. 29.9 km de longueur. La Gervanne a 8 affluents : Ruisseau Corbière (De Comberouffle à la Pissière par les Gueulards), la Sépie, le ruisseau de Fonteuse, le Ruisseau des Baches, le Rieu Sec, La Vaugelette, le ruisseau de Chantemerle, la Romane,

2 : Rieu sec, **3** : Ruisseau des Baches, **4** : Ravin des Belets (En amont des Baches), **5** : Combe la bouse, **6** : Ravin des Pelissières, **7** : Ruisseau de Fonteuse appelé aussi en partie terminale le Creux (Crau) de Chabrières.

SOURCES ET RESURGENCES :

8 : Bourne, **9** : Le Sarrier, **10** : Source des Fontaignieux, **11** : Source des Freydières.

AUTRES POINTS LIES A L'EAU :

12 : Le pont de la Scie, **13** : Le pont bossu, **14** : Le pont de Vaugelas, **15** : Le gour de Lu, **16** : Le gour de la Scie, **17** : Le gour de Jaussaud, **18** : Le château d'eau, (150m3) alimenté par la source de Suze, la source des Freydières et Bourne,

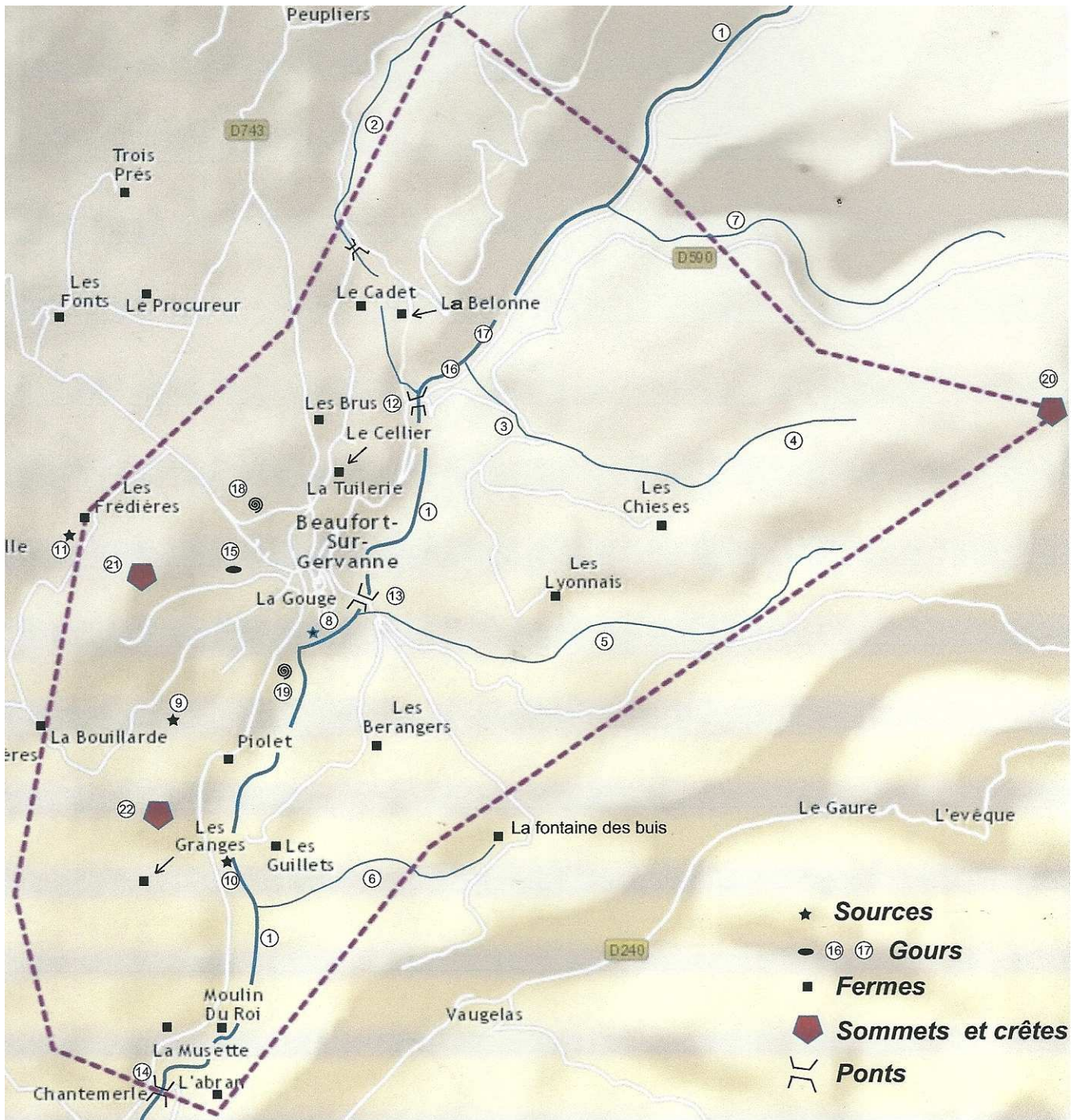
19 : La station d'épuration.

Le lavoir, la fontaine et le bassin de l'église figureront en 3ème partie.

SOMMETS ET CRÊTES :

20 : Sommet de Combe Bernard, **21** : Crête des Pugnets, **22** : Jibergea.

Les NOMS de BEAUFORT (1ère partie)



VIE LOCALE

Familles Rurales Vallée de la Gervanne

C'est désormais une tradition bien ancrée dans le paysage culturel de la vallée : le samedi 26 juillet, l'esplanade des Remparts de Beaufort accueillera la troisième édition du festival annuel « La Rue Râle », concerts de soutien à l'association Familles Rurales Gervanne. Parents, enfants, jeunes, anciens, élus, amis, artistes et touristes, soyez tous bien-venus pour cette soirée qui promet d'être inoubliable. Au programme, des sons festifs pour toutes les oreilles !

Ça démarrera dès 18 h avec le spectacle « jeune public » de Franz « Bas les Pattes ». Qui n'a jamais rêvé d'être un rocker ? Une réponse en chansons mêlant énergie, poésie et humour, qui se jouent des mots et des animaux : on y croise un tigre amoureux d'une gazelle, un merle siffleur ou une tribu de yacks déchainés...

Puis le début de soirée sera l'occasion de découvrir They Call Me Rico, artiste unique en son genre tout droit venu de Montréal. Un « one-man-band » infatigable, une voix surprenante, un blues musclé, une country acidulée où perce un rock instinctif. Fort de ses deux albums, il écume les scènes des deux côtés de l'Atlantique et jouera sur la grande scène de Jazz à Vienne.

Enfin viendront les Jim Murple Memorial, combo historique de Français amoureux du vieux son caribéen. Des accents rocksteady, des influences bluebeat, calypso, ska : bref, un pur festival « Revival ». Traçant peinaris leur chemin de traverse depuis une vingtaine d'années, ils ont imposé leur rhythm'n'blues jamaïcain au fil de prestations scéniques joyeusement

endiablées, unanimement saluées.

Si on ajoute à cela une accueillante guinguette qui déploiera ses tablées, ses conversations et ses rires sous les tilleuls, en servant boissons et restauration légère, tous les ingrédients seront réunis pour passer ensemble une très, très bonne soirée ! L'événement est organisé pour soutenir les activités de l'association Familles Rurales Gervanne dont l'objectif (via cantine scolaire, garderie, centre aéré, ateliers, soirées culturelles et rencontres diverses) est de rendre la vie dans les vallées de Gervanne et de Syc plus attrayante et pratique pour tous.

Un festival ne se fait pas sans bénévoles, vous pouvez encore rejoindre l'équipe d'organisation...

Entrée : 10 € adultes, 5 € ados, gratuit moins de 12 ans.

Familles Rurales de la Gervanne – Tél./fax : 04 75 76 72 10 – frgervanne@gmail.com

Contact : Frankie Thevenet (président) – Tél. : 06 20 16 10 14.

Et bien sûr le Facebook du festival :

<https://www.facebook.com/familles.ruralesgervanne>



REPAS CLASSE 74

Les « jeunes » de la classe 74 organiseront leur journée de retrouvailles le dimanche 31 août à partir de 11 heures 30, chez Hervé MORIN, aux Brus, route de Lozeron.

La journée sera organisée autour d'un apéritif suivi d'un repas et d'un après-midi récréatif.

Renseignements et inscriptions avant le samedi 16 août auprès de Martine BARNIER :

04 75 76 42 41



VIE LOCALE

Gervanne Randonnée juin 2014 Sur le chemin de COMPOSTELLE -GR65



Ultreia, Ultrèia * : tous les matins, 29 marcheurs ont pris la voie millénaire de Compostelle, au bout de laquelle, l'apôtre Jacques attend les pèlerins. Prudents, après avoir parcouru près de 80 kms à partir de Nasbinals, ils se sont arrêtés à Conques

Leur effort physique s'est trouvé récompensé, non seulement par la découverte de paysages, villages, ponts et églises magnifiques, mais aussi par l'accueil chaleureux et les plats typiques et réconfortants de la région tels que l'aligot.

(suite page 10)



VIE LOCALE

(suite page 9)

Ils ont traversé le plateau sauvage de l'Aubrac (1300 m) avec ses vaches belles et fières, aux cornes en forme de lyre, les collines boisées, les champs fleuris de l'Aveyron et les bords mystérieux du Lot.

Certains étaient particulièrement touchés par les paysages rocheux et dénudés de l'Aubrac. D'autres étaient émus de mettre leurs pas dans ceux des milliers de pèlerins qui les ont précédés au cours des siècles.

Ils se sont arrêtés dans les villages médiévaux : Aubrac, St Côme d'Olt, Espalion, Estaing et particulièrement : Conques. Sa célèbre abbatale Sainte Foy attire depuis le Moyen-Age de nombreux pèlerins.



Une partie du groupe a profité avec émotion, au cours d'une visite nocturne du spectacle « son et lumière » (orgue et éclairage) sublimant les vitraux de Soulages.

Après une semaine où nous en avons pris plein les yeux et les jambes, sur le chemin du retour, le groupe a visité un autre chef d'œuvre, des temps modernes : le viaduc de Millau, vaisseau élégant qui traverse le Tarn.

Merci à nos organisateurs pour cet excellent séjour.

*Ultreia = au Moyen Age, salut de ralliement des pèlerins de Compostelle

VIE LOCALE

Les Remparts de Beaufort

Le Club de pétanque de Beaufort a été créé en 1984 par M. Raymond MATHIEU qui en a été le président jusqu'en 1988. Ensuite se sont succédés Patrick GONTARD de 88 à 93, Gilbert RAILLON de fin 93 à 96, Jean-Louis PINAT de 96 à 97. Michel RAILLON, le président actuel, dirige l'association depuis fin 97, aidé par Michèle RAILLON sa femme, Gilbert RAILLON son frère, Eric LECLERC, Francis DROGUE et Ivan SICHOU. Jean-Luc OTHOMENE entretient le matériel.

Le Club compte actuellement 13 licenciés et 15 membres sympathisants (une carte d'adhésion ne coûte que 10 €).

Les activités commencent à la belle saison, fin mai, par un concours officiel (chaque club doit obligatoirement en organiser un par an) : des licenciés arrivent de tout le département... Cette année, 15 doublettes ont concouru mais il y en a parfois 30. Un concours complet compte 32 doublettes (120 €+ les mises et coupes).

Le 1^{er} dimanche de juin, depuis 15 ans, se déroule toute la journée une rencontre amicale avec le village de Soyans : les équipes se rendent à tour de rôle dans l'un ou l'autre village. Cette année, elle avait lieu à Beaufort : le Club qui invite offre le repas de midi.

Autre rendez-vous traditionnel, née de la volonté de deux présidents collègues à la SNCF, la rencontre avec St Rambert d'Albon : en 2014,

pour fêter les 25 ans du Club de Beaufort, les deux maires ont accompagné les joueurs. Le déplacement, plus long, était pris en charge par l'association. (photos page 12)

Quatre rendez-vous sont prévus cet été :

- Deux concours, ouverts à tous, à 15h, le dimanche 20 juillet et le dimanche 15 août (voir le calendrier en fin de journal) en trois parties. L'inscription coûte 10 € la doublette. Ces concours ont lieu sur le Champ de Foire.

- L'animation du repas villageois du 16 août (cf. l'édito de Mme le Maire)

- Le « But d'honneur » le dimanche 30 août, réservé aux licenciés et aux membres avec cartes : ce concours se joue seul; le casse-croûte du soir est offert par le Club.

A chaque rencontre, une buvette permet de supporter la chaleur et de financer les déplacements et les prix pour les vainqueurs (Groupama offre également des coupes et des tee-shirts).

Les Remparts de Beaufort vous attendent nombreux cet été pour découvrir leur passion ou tenter votre chance si vous êtes déjà des amateurs !

Michel Raillon



PRÊT DE MATERIEL

Les Remparts de Beaufort mettent à disposition des autres associations et de personnes privées:

- 21 tables et 42 bancs
- 8 parasols
- 2 machines à hot dog
- 1 cafetière 100 tasses
- 1 bouilloire électrique
- des couverts (couteaux, fourchettes, cuillères)
- de la vaisselle (verres, assiettes, pots à eau)

Trois tarifs existent (pour les adhérents des Remparts, pour les associations de Beaufort et pour les associations extérieures ou les personnes privées). Le règlement permet aux Remparts de Beaufort d'entretenir le matériel.

Exemple: 1 table et 2 bancs coûtent 1€ aux adhérents, 2€ pour les associations locales et 3€ pour les demandeurs extérieurs.

Pour le détail de tout le matériel, contactez Jean-Luc Othomène au 06 30 44 73 94

VIE LOCALE

(suite de la page 11)



Les Remparts de Beaufort à St Rambert d'Albon pour les 25 ans du Club et le président, Michel Raillon, très fier de la longévité et de la bonne santé de son association.



VIE LOCALE

"Beaufort en Drôme"

Durant le week-end de Pentecôte a eu lieu à Beaufort en Vallée (Maine et Loire) le 20^{ième} rassemblement International des Beaufort.

Beaufort sur Gervanne était représenté par 6 participants. L'association Internationale des Beaufort, créée en 1994, fédère les associations locales et les communes de 13 Beaufort :

Beaufort en Vallée - Maine et Loire
Beaufort - Luxembourg

Beaufort - Nord

Beaufort - Caroline du Nord

Beaufort sur Doron - Savoie

Beaufort - Australie

Beaufort en Argonne - Meuse

Beaufort - Jura

Beaufort - Isère

Montmorency Beaufort - Aube

Chapdes Beaufort - Puy de Dôme

Beaufort sur Gervanne - Drôme

Beaufort - Haute Garonne

Chaque Beaufort a créé une association qui adhère à l'association internationale et chaque commune verse une cotisation.

En 2004 le 10^{ième} rassemblement avait lieu à Beaufort sur Gervanne. Notre association "Beaufort en Drôme" a géré l'organisation du séjour de 220 personnes, durant 3 jours. En 2003, 18 australiens avaient été reçus dans notre village pendant une semaine.

Le but de ces associations est de faire découvrir les autres Beaufort, de créer des liens d'amitié, de favoriser des échanges culturels, sportifs, scolaires, touristiques, entre les communes, les associations locales ou les particuliers.

Chaque année un Beaufort reçoit tous les autres, à la même époque. Cette année Beaufort en Vallée accueillait 260 participants.

Ces retrouvailles sont toujours très sympathiques. Les visiteurs sont accueillis dans les familles le samedi soir, le dimanche matin est dédié aux visites de la région, l'après-midi permet à tous les Beaufort de présenter aux habitants du Beaufort organisateur son village et son département par le biais de cartes, prospectus et produits du terroir.

Cette année nous avons pu faire apprécier la Clairette de Jaillance, les Picodons de la Fromagerie de la Drôme, les Olives des Etablissements Richard, le chocolat de la Frigoulette que ces entreprises nous avaient fournis gracieusement. Nous avons pu, aussi, faire connaître les produits de la Miellerie des Chardons bleus, les nougats de Montélimar, les craquants, etc...



Le point d'orgue se situe le dimanche soir où accueillants et accueillis se retrouvent pour une soirée de gala au cours de laquelle une tombola avait été organisée. Tous les Beaufort avaient offert un lot. Un couple du Maine et Loire a gagné un séjour à L'Hôtel du Midi de notre village.

En 2015 c'est Beaufort - Australie (Victoria) qui recevra le rassemblement annuel. Exceptionnellement, cette rencontre se fera fin octobre. Nous aurons l'occasion d'en reparler.

Jean Marie BUIS, Annette JAY



VIE LOCALE

La Gervanne, le baigneur et le « serpent d'eau »...

Nous avons récemment eu écho de destructions de couleuvres au pont de la Scie sur la Gervanne à Beaufort. Une occasion pour Lysandra de ressortir un petit article sur le sujet. Encore une fois « on ne protège bien que ce que l'on connaît bien ».

Les vacances d'été approchent, les chaudes journées sont là... Voici venu le temps des baignades revigorantes dans notre belle rivière. Nous aurions bien tort de ne pas profiter de ce privilège (Combien de cours d'eau en France ont perdu leur qualité baignade ?). Mais avant de succomber à ces jubilations aquatiques il est bon de se rappeler qu'une rivière de bonne qualité est toujours un milieu foisonnant de vie. Ainsi, un bain dans une vasque de la Gervanne implique forcément de cohabiter, le plus souvent sans s'en rendre compte, avec des myriades d'organismes animaux et végétaux, visibles ou invisibles à l'œil nu. Si tout un chacun est généralement disposé à partager son coin de rivière avec de gracieuses libellules, à la rigueur avec quelques « araignées » d'eau (les gerris sont en réalité des punaises) et quelques vairons, il ne faut guère en demander davantage. « Serpents, crapauds ou larves pattues, pour vivre longtemps, vivez à bonne distance des carrés de serviettes ! »

Parmi les bestioles les plus redoutées et quasi systématiquement détruites en dépit de leur caractère inoffensif et de leur statut d'espèce protégée, les couleuvres arri-

vent de loin en tête de liste. Sachez pourtant que les fameuses « vipères d'eau » n'existent pas !

La vipère aspic ne chasse pas en milieu aquatique. Elle peut cependant nager quelques instants pour échapper à un danger (attention, cela ne veut pas dire qu'elle ne peut pas être rencontrée sur les berges des rivières). Mais dans l'immense majorité des cas, le petit serpent qui s'enfuit et plonge au fond à votre approche est une pacifique couleuvre vipérine ou plus rarement une couleuvre à collier (reconnaissable à sa petite marque jaune-pale à la base de la tête). Ces deux espèces sont très aquatiques, notamment les jeunes sujets qui chassent têtards, larves ou petits alevins qu'elles trouvent à profusion dans la Gervanne. Si la majorité des Beaufortois adeptes de la baignade ont appris à reconnaître ces animaux il est nécessaire de sensibiliser les estivants et toutes personnes non informées afin d'éviter ces destructions inutiles (et illégales rappelons-le). Par ailleurs, une course paniquée sur les galets glissants constitue un danger bien réel cette fois...

La couleuvre vipérine se distingue de la vipère par sa silhouette plus allongée, sa pupille ronde (elle est toujours verticale chez la vipère) et ses grosses écailles sur la tête. La forme triangulaire de la tête n'est absolument pas un critère. La couleuvre vipérine imite volontiers la posture de sa « redoutable » cousine en gonflant ses joues. Pure esbroufe ! Enfin, vipères ou couleuvres, ces animaux sont utiles, protégés et témoins de la qualité de notre environnement.

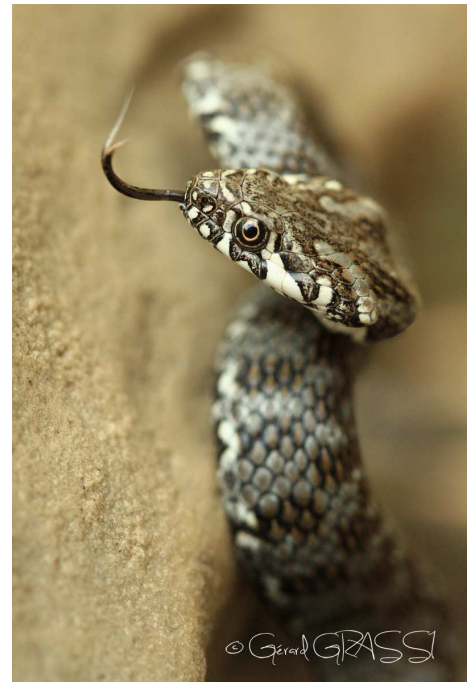
Bonnes baignades à tous et belles découvertes de la nature au bord de l'eau !

Gérard Grassi

association Lysandra

assolysandra@aliceadsl.fr

04 75 57 32 34



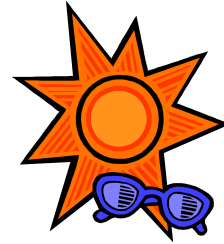
ASSOCIATIONS	MANIFESTATIONS	CONTACTS
FAMILLES RURALES	<ul style="list-style-type: none"> - les conteurs de la Nuit des Contes seront dans les Cours vendredi 4 juillet à 20h (pique-nique participatif à 19h). Gratuit - Grand concert de la Rue Râle le 26 juillet à partir de 18h pour les enfants, de 20h30 pour les adultes PAF 5€ 	<p>Bureau des associations – Mairie 26400 Suze – Tél./fax 04 75 76 72 10 – frgervanne@gmail.com</p>
MAREE FOUGUE	<p>Le samedi 5 juillet, au jardin public des remparts « Attentat burlesque » spectacle gratuit, tout public de 20h30 à 21h, suivi après un entracte de « Croisades » spectacle à partir de 12 ans, tarif 5€ jusqu'à minuit (en cas de pluie, la soirée aura lieu à la salle d'animation)</p>	<p>Marée Fougue Théâtre Compagnie 06 23 15 00 56</p>
REMPARTS DE BEAUFORT	<ul style="list-style-type: none"> - Deux concours, ouverts à tous, à 15h, le dimanche 20 juillet et le dimanche 15 août en trois parties. L'inscription coûte 10 € la doublette. Champ de Foire. - L'animation du repas villageois du 16 août - Le « But d'honneur » le dimanche 30 août, réservé aux licenciés et au le Club. 	<p>Michel Raillon (président) 04 75 76 44 39 michel.raillon@orange.fr</p>
MAIRIE	<ul style="list-style-type: none"> - le 14 juillet, cérémonie au monument aux morts, suivi d'un apéritif à la caserne des pompiers puis d'un concours de « longue » avec le Club Intergénération - le 16 août, repas villageois tiré du sac sur l'esplanade (nous vous espérons très nombreux!) 	<p>Commission Animation Séverine Bonnard 04 75 43 70 41 seve.bonnard@orange.fr</p>

PETITES ANNONCES

Propriétaires de chiens cherchent personne habitant maison avec terrain clôt pour garder chien(s) à la demi-journée, la journée voire séjour (1 à 3 semaines). Pour renseignements et faire proposition de service, tél : 06 03 04 38 22

INFOS PRATIQUES

HORAIRES D'ÉTÉ DES SERVICES:



Le secrétariat de mairie est ouvert au public le lundi de 10 à 12h, le jeudi de 16 à 18h tel. 04 75 76 44 41

Il sera fermé du 21 juillet au 3 août et du 25 au 31 août

Les employés du service technique prendront des vacances alternées: il n'y aura donc qu'une seule personne de permanence pendant l'été.

La poste est ouverte le mardi de 9h à 12h, le mercredi, jeudi, vendredi et samedi de 9h à 13h

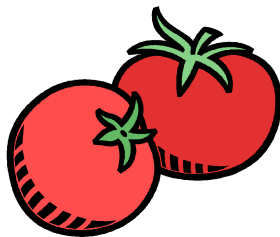
Magali sera en vacances du 22 au 26 juillet et du 16 au 23 août



La bibliothèque sera ouverte de 10h à 12h les mercredis 9 et 23 juillet, 6 et 20 août (pas de permanence le samedi pendant l'été).

La déchetterie ouvre le mercredi de 8h à 12h et 14h à 18h et le samedi de 9h à 12h30 et 14h à 16h30

Le marché a lieu tous les **mercredis et dimanches matins** en période estivale, de 8h30 à 12h, sur l'esplanade



Vous pourrez également déguster de délicieux repas au Relais de la Gervanne (chez Gusto) et au restaurant de l'Hôtel du Midi (chez Daniel)...pour vos pique-niques, pensez aussi à l'épicerie où vous trouverez des produits locaux et bio.

Toute l'équipe municipale vous souhaite un très bel été à Beaufort!