

Parcours photo

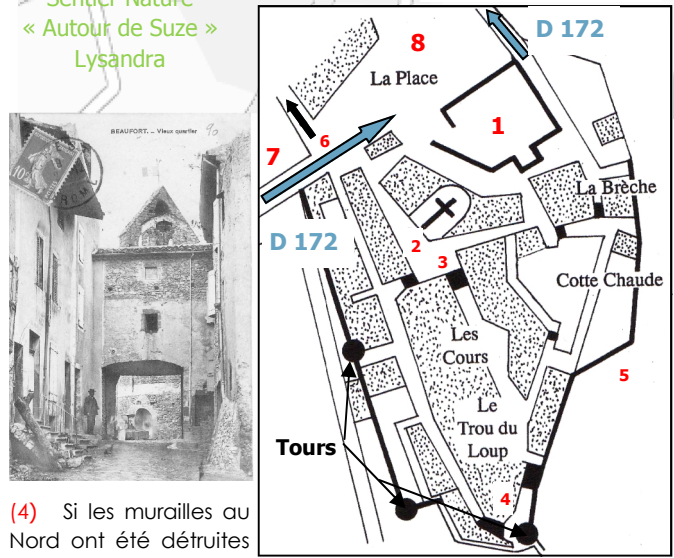
En cheminant dans les ruelles du vieux village, retrouvez les éléments historiques pris en photo.

Le territoire de Beaufort se révèle occupé dès la préhistoire. Néanmoins, c'est plus au nord du village actuel, sous le nom de Monestier Saint Julien, possession de l'évêque de Die depuis 1201, que l'habitat s'était installé jusqu'au XIV^{ème} siècle.

Début du XIV^{ème}, les Comtes de Valentinois, en conflit avec l'évêché, gagnent du terrain en Gervanne et commencent à ériger une forteresse avec remparts et donjon (1) à l'emplacement de l'actuel village. Le village se développe alors autour du château. L'église (2) Saint Sébastien-Saint Barthélémy remplace ainsi au XVI^{ème} siècle l'église de Saint JULIEN, brûlée vers 1570. Le clocher a pour caractéristique de posséder trois horloges, dont un cadran solaire.

La photo ci-contre est prise des « Cours ». On y accède par le portail clouté (3), ici ouvert. Il s'agit en fait des cours du nouveau château. Remarquez en sortie le gong et le pilier, vestiges du portail EST.

« Le trou du loup » (4) dit « Le Pertuy du loup » sur le cadastre de 1773, est en fait la partie sud du vieux village. Pour autant, très souvent le terme de « trou du loup » est attribué pour définir l'ensemble du vieux village.



(4) Si les murailles au Nord ont été détruites en 1743 pour permettre la construction d'un faubourg, le village a conservé une grande partie de son mur d'enceinte, ainsi que trois de ses tours. Traversant les jardins, et longeant l'enceinte, un sentier mène à la rivière Gervanne.



La place de l'église. Juste au milieu de la photo « la rue de l'Université ». Cette rue doit vraisemblablement son nom à la longue résidence entre ses murs d'un instituteur. A droite le portail d'accès aux Cours.

La rue de l'université, mène aux quartiers de la Brèche et de **Cotte Chaude**.

(5) Le quartier a été partiellement détruit lors des bombardements et les ruines sont longtemps restées en l'état avant que les Beaufortois, à partir des années 60 ne les restaurent ou n'y installent leur jardin surplombant la vallée.

(6) Le Temple (1849): en 1644, le village est à très forte majorité protestante, 60 familles contre 3 catholiques.

Informations sur le tourisme dans la vallée de la Gervanne:
<http://www.gervanne-sye.com/>
 Les sentiers découverte nature de l'association Lysandra
<http://lysandra.asso.free.fr/>
 Office de Tourisme de Crest et sa Région
www.payscrestsailans-tourisme.com

Plaquette réalisée par la municipalité de Beaufort sur Gervanne, avec la collaboration de J.N Couriol et d'un groupe d'habitants.



Parcours photo: solutions auprès du point info tourisme et des commerçants de Beaufort.

Beaufort bombardé

Lors de la guerre de 39-45, Beaufort verra 47 de ses habitants rejoindre la compagnie de résistants MORIN. Le village sera bombardé deux fois en juin 1944, puis pillé par les allemands, malgré la résistance des maquisards. Il sera reconstruit autour d'un axe Nord-sud, délaissant la grande rue historique.

En partant du rond point (7) au sud du village, remonte cette rue jusqu'au monument aux morts et voyagez, grâce aux photos, au début du 19^e siècle.



L'entrée du village (7), prise de l'actuel rond point. L'hôtel COLOMB était situé au travers de la route qui mène actuellement à Plan de Baix. A droite, la rue principale de l'époque vous amènera sur la place de la fontaine.



Ci-dessus, la place (8) avec au centre le presbytère. Seule la fontaine reste présente actuellement.



La place (8). De gauche à droite, les maisons après la guerre hébergeront respectivement, la poste, une des trois épiceries du village, un des trois « bistrots » du village. Les 4^e et 5^e maisons seront détruites lors des bombardements. La 4^e maison ne sera pas reconstruite. La 5^e, déjà boulangerie sera entièrement refaite et restera l'une des deux boulangeries du village.



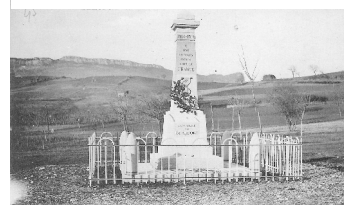
Toutes les maisons de droite ont été détruites, donnant l'actuelle esplanade (9).



A l'extrémité nord de l'esplanade, le carrefour, avec la route menant à l'Escoulin, appelé à l'époque « la petite place ». Au fond le café SAVOYE.



La route de Plan de Baix, anciennement Grande rue (10), qui n'aura subi aucune réelle transformation depuis le début du 19^e.



Le champ de foire (11) avec le monument aux Morts. A droite du monument, le quartier des Auches. Au fond, la montagne de Saint Pancrace.



Beaufort-sur-Gervanne, commune adhérente du Parc Naturel Régional du Vercors est située au cœur de la vallée de la rivière Gervanne. Son village perché, chargé d'histoire, la surplombe au sud et à l'est, et s'ouvre au nord et à l'ouest vers le plateau des Chaux et les falaises du Vercors.

Balade au fil du temps



Au premier plan, le Pont Bossu (12) avec, au delà, le donjon (1) du 14^e siècle, période de prospérité pour le village. Celui-ci a été démantelé en 1581 à la suite des guerres de religion.

Une magnanerie, dont on remarque les voûtes romanes sur la photo, a été construite au XIX^e siècle sur ses ruines. Elle sera elle-même détruite lors des bombardements de 1944.